



Laufende Ausgrabung am Römermuseum Heitersheim

vorgesehen, im Frühjahr 2010 die Ausgrabungen in diesem Bereich fortzusetzen.

2) Lorbeer, Rose, Sandelholz

In Zusammenarbeit mit der ortsansässigen Seifenfirma Hirtler und der Abteilung für Provinzialrömische Archäologie wurde als ‚Neuheit‘ der Heitersheimer Museumssaison 2009 dem schon lange sehr erfolgreich gehenden „Römerwein“ ein duftendes Pendant an die Seite gestellt: die „Römerseife“.

Die neu entwickelte „Römerseifen-Trilogie“ versehen mit den Duftölen von Lorbeer, Rose und Sandelholz nimmt mit seinen je 100 g schweren Seifenstücken Bildmotive der Villa urbana auf. Die Portraits zweier römischer Kaiser: Traian, in dessen Regierungszeit der Steinausbau der Villa erfolgte, und Marc Aurel, in dessen Ära die

größte und repräsentativste Anlage errichtet wurde; und schließlich der Liebesgott Amor als Symbolfigur und Signet des Römermuseums.



Römerseifen

Das aufwendige Sponsoring der Firma Hirtler, die auf eine 125jährige Tradition in der Seifenherstellung zurückblicken kann, und die zertifiziert für Naturkosmetik mehr als 40 Länder beliefert, unterstützen noch weitere Heitersheimer Betriebe (Heiss Hydraulik und Pneumatik, Color Metall) und Sparkassenfilialen (Staufen-Breisach). Der

vortreffliche Absatz dieser werbewirksamen Sympathie- und Duftträger fördert jetzt zusätzlich und nachhaltig das Archäologieprojekt ‚Villa urbana Heitersheim‘.

3) „Villa artis“

Heitersheim hat den Status eines EU-Leuchtturmprojektes erhalten: Es ist vorgesehen, im Nahbereich des Römermuseums eine „Villa artis“ zu errichten. Bei diesem Bauvorhaben handelt es sich um ein innovatives Projekt, in dem eine therapeutische Kunstakademie für kreative Integrationsprozesse eingerichtet werden wird. Der äußere Baukörper der „Villa artis“ stellt eine 1:1 Rekonstruktion eines römischen Getreidespeichers dar wie er ehemals auf dem Gelände der Heitersheimer Römervilla bestand. Seine architektonische Oberfläche soll das antike Aussehen eines solchen Funktionsbaus wiedergeben und damit als touristische Ergänzung für das Römermuseum dienen; im Innern jedoch wird es so ausgelegt sein, therapeutischen Angeboten Raum und Gestaltungsmöglichkeiten zu bieten. Ferner ist beabsichtigt, dass behinderte Menschen im Rahmen der archäologischen Tätigkeiten im Umfeld der Villa urbana Gelegenheit zur Mitarbeit erhalten.

Gabriele Seitz

Öffnungszeiten:

April bis Oktober

Dienstag-Samstag: 13.00 bis 17.00 Uhr

Sonn- und Feiertags: 11.00 bis 17.00 Uhr

Eintritt frei.

Anmeldungen zur Führungen:

Telefon (0049) 7634 / 59 53 47 oder

tourist-info@heitersheim.de

ArkeoGIS, un nouveau programme MISHA

Entre Vosges et Forêt-Noire : approches archéologiques et géographiques des dynamiques de peuplement et de communication de l'âge du Bronze au Moyen-Âge

La recherche en archéologie comme en géographie sur la vallée du Rhin est le fait d'acteurs dépendant de différentes institutions françaises et allemandes. Cette foison d'informations à tendance à se perdre dans des publications à portée restreinte, et oblige avant chaque nouvelle étude à un long et fastidieux travail bibliographique en français et en allemand. D'où l'idée de

mutualiser ces informations au sein d'un seul SIG qui permet de prendre en compte les différentes données archéologiques pour l'instant, mais aussi géographiques dans un second temps.

Les SIG en sciences humaines se développent rapidement depuis une décennie, cependant il reste particulièrement difficile pour des archéologues de renseigner dans une

base de données unique un état des connaissances souvent lacunaire et trop rarement systématique. Les logiciels existants sont orientés soit vers des applications géographiques ou logistiques. L'idée était donc de mettre en place un outil qui soit propre aux archéologues, simple d'accès et suffisamment ouvert afin de permettre l'intégration de bases de données exist-

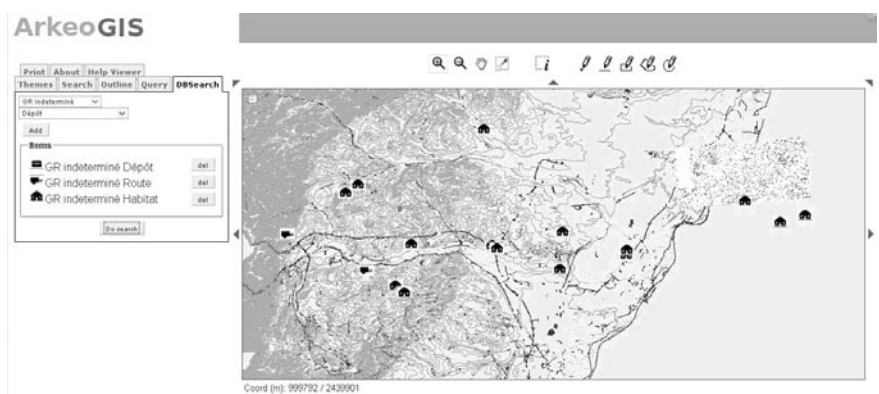


tantes (patriarche du SRA, ADAP du LDA, travaux de chercheurs et d'étudiants, données de l'archéologie préventive –PAIR, INRAP, LDA, des musées, ou d'associations). C'est ce que nous avons fait en développant arkeoGIS, il s'agit d'un WebSIG hébergé à la MISHA. Les chercheurs participant au projet peuvent se connecter sur internet depuis le lieu de leur choix (bureau, bibliothèque, laboratoire...) et renseigner la base de données, après validation de nouveaux sites sont renseignés dans la base et apparaissent sur le fond de carte, une interface en langue allemande est en cours de développement.

ArkeoGIS sert également d'outil de formation pédagogique dans le cadre d'enseignements délivrés à l'Université de Strasbourg. Les étudiants de licence d'archéologie peuvent ainsi découvrir le fonctionnement, les possibilités et les limites d'un SIG en travaillant sur un logiciel dédié aux Archéologues. Les travaux pratiques qu'ils effectuent servent à alimenter les bases de données.

Trois axes de recherche ont été privilégiés dans le cadre du programme:

-l'étude géoarchéologique zones humides



de Rieds (dir. E. Boës, AST INRAP) qui met en rapport l'occupation humaine et la paléogéologie du Rhin.

-deux zones-test sont analysées en situation de piémont dans les collines sous-vosgiennes. Ce travail est destiné à améliorer la connaissance "steinruedel". Ces formes de paysages, qui semblent en fait être bien plus répandues que ce que l'on pouvait penser en première approche définissent un parcellaire d'enclos, parfois abusivement appelé « bocage lithique » (dir. D. Schwartz, PR Uds).

- La zone-test principal étudie un transect est/ouest des Vosges à la Forêt-noire

entre les rivières Zorn et Sauer pour la rive gauche du Rhin et jusque aux premiers contreforts de la Forêt Noire au-dessus de Baden-Baden sur la rive droite (dir. L. Bernard, MCF Uds). D'ores et déjà plus de 300 sites archéologiques ont été renseignés sur cette première zone, permettant ainsi de visualiser l'état des connaissances archéologiques et de l'emplacement des sites reconnus.

En plus de permettre enfin un affichage trans-rhénan des données, arkeoGIS permet de rassembler les compétences archéologiques et géographiques, à terme il pourra servir d'outil prospectif afin de

déterminer de nouvelles problématiques. Des zones spécifiques, identifiées par le SIG dans le pays de Bade ont ainsi déjà pu faire l'objet de fouilles et de prospection par des étudiants de l'Uds.

Loup Bernard

Coordination: L. Bernard, MCF Uds

loup.bernard@unistra.fr

Partenaires principaux: E. Boës (INRAP), D. Schwartz (Pr. Uds), M. Lasserre, D. Bonnetterre (SRA), G. Wieland (LDA-RPK)

Université de Strasbourg

Historical and Theological Dictionary of the Septuagint

This large-scale collective and interdisciplinary project will aim to produce a new research tool: a multi-volume dictionary proposing for each important word or word group of the Septuagint an article of between 2 and 10 pages (around 400 articles in all). The dictionary will be based on original research of the highest scientific level. It will fill an important gap in the fields of ancient philology and religious studies.

Wider context

The Hebrew Bible has played an important part in the formation of western culture. However, its central ideas—such as monotheism, the demythologization of nature, the linearity of time—had to be taken out of the national and linguistic milieu in which they came into being if they were to become fertile on a wider scale. They also needed to be rendered palatable to a mentality that had experienced the scien-

tific, rationalist revolution prepared by the Greeks. The Septuagint is the first important step in this process of acculturation.

During the last twenty years or so, the Septuagint—the oldest Greek translation of the Jewish Bible, produced over the third and second centuries BC—has come out of the shadow of its Hebrew source. Historians of Judaism, linguists, and biblical scholars have come to view the Septuagint